



DE
TEMPS
EN
TEMPS

Catalogue de l'exposition 2019

Texte : Frédéric Blanvillain
Photos : Sensorium

© 2019, Sensorium
Stiftung Rütthubelbad
Rütthubel 29
CH-3512 Walkringen

sensorium

Rütthubelbad[®]
3512 Walkringen bei Bern

Si vous n'avez pas le temps de lire ce texte, lisez-le !

Le Renard disait au Petit Prince : « C'est le temps que tu as perdu pour ta rose qui fait ta rose si importante ».

Il existe un improbable président qui communique avec des tweets sur tous les sujets du monde. Ce sont de courtes provocations, qui souvent mettent mal à l'aise. Elles ne m'apprennent rien et ne m'invitent pas à réfléchir. Voici donc une réelle perte de temps.

Un coup de gueule de 280 caractères ne nécessite presque pas de réflexion pour l'écrire et peu de temps pour le lire. Si la valeur d'un message est à la hauteur du temps qui lui est consacré, alors je fais mienne la devise du Renard en choisissant d'ignorer les tweets. Je peux ainsi consacrer mon temps et mon attention à la beauté de la nature et à mon rapport au monde ici et maintenant.

INTRODUCTION

*“Qu’est-ce donc que le temps?
Quand on me le demande pas je le sais mais
dès qu’on me le demande et que
je tente de l’expliquer, je ne le sais plus”
Saint-Augustin, Confessions*

Le temps est une des notions les plus paradoxales à laquelle l’être humain est confronté tout au long de sa vie. Si la célèbre phrase de Saint-Augustin (ci-dessus en épigraphe) en démontre toute la complexité, les développements scientifiques récents, particulièrement depuis la théorie de la relativité d’Einstein, creusent un fossé entre savoirs scientifiques et compréhension commune. Il devient de plus en plus difficile de se faire une idée de ce qu’est le temps. Le Sensorium se fixe cette année l’impossible mission de rendre le temps perceptible, presque palpable.



Le pendule sablier

LE TEMPS PERÇU

Partons de nos expériences communes et courantes. Qui n'a pas vécu une heure interminable et une autre qui n'a même pas semblé exister tant elle a passé rapidement ? le temps perçu est élastique et lié aux émotions que nous ressentons face à divers événements ou moments de la vie. Lorsque l'on se divertit les heures passent avec une rapidité effrayante, au contraire lorsque l'on souffre ou s'ennuie, chaque seconde semble une éternité. Les montres molles de Dali expriment avec finesse ce paradoxe de la rigidité et de la distorsion du temps. Toutefois connaître l'heure avec précision est un repère fiable et rigide, par exemple pour nos rendez-vous ou pour le temps de cuisson d'un plat. Seconde après seconde la petite aiguille de notre montre se déplace avec une apparente et inexorable régularité. Le temps mesuré est donc très différent du temps perçu.

LE TEMPS MESURÉ

Comment une notion peut-elle simultanément exprimer une chose et son contraire ? le temps, dont la compréhension semble évidente de prime abord, existe-t-il vraiment ? lorsque nous l'évoquons, nous parlons en réalité soit d'événements qui se sont déroulés à un moment donné et que nous souhaitons situer sur un continuum, soit de durée ou de période entre le début et le fin d'une activité. Mesurer cette durée présuppose un référentiel stable. Nous pensons immédiatement aux rotations de la terre sur elle-même et autour du soleil qui définissent les jours et les années. Nous avons fractionné ensuite ces unités pour donner les heures, les minutes et les secondes que nos montres marquent de manière plus ou moins poétique. Les deux rotations mentionnées sont-elles parfaitement régulières ?

À l'échelle de l'être humain, oui, tant notre existence est courte comparée à celle d'une étoile. À l'échelle de cette dernière par contre, nous pouvons imaginer que des changements ont lieu sur terre. Le soleil, par exemple, perd de sa masse et donc de sa force d'attraction, le rayon de rotation de la terre change, ce qui a un impact sur notre référentiel. La distance et la vitesse de déplacement des informations rend également complexe la compréhension du temps. Je vois la lumière résultante de l'explosion d'un pétard mais n'entends son bang que quelques secondes après. Si je me trouve à quelques distances d'un festival retransmis à la radio, j'entendrai à quelques secondes d'écart la même chanson. Peut-être même que, le nez au ciel, je regarde une étoile qui n'existe plus. Un même événement peut avoir lieu à des moments différents selon où je me trouve par rapport à celui-ci.

La révolution relativiste a remis en question ce que Newton avait clairement défini et qui rendait notre monde un peu plus compréhensible. Nous avons alors appris, grâce à Einstein, que de deux jumeaux, si l'un est envoyé – à très grande vitesse – dans l'espace pendant un certain temps, lors de son retour sur terre il serait plus jeune (ou âgé, selon le référentiel choisi) que son frère. Plus tard, les fontaines optiques qui permettent de mesurer exactement les durées nous ont montré qu'à très petite échelle, cette différence peut être mesurée lorsqu'une horloge est déplacée dans un bâtiment d'un étage et qu'une autre reste sur place.



La vague



Les piliers du temps

LE SENS DU TEMPS ET NOS DEUX HORLOGES

S'il est délicat de définir le temps, il est indéniable que nous percevons de manière intuitive quelque chose. La perception, en général, se fait au travers de récepteurs sensoriels qui captent des énergies et qu'un centre de traitement analyse. Le temps n'étant pas une énergie comment le perçoit-on ? par la notion d'écoulement, quelque chose qui fuit comme les grains de la partie supérieure d'un sablier. Chaque année qui me sépare de mes vingt ans me donne l'impression que je cours un peu moins vite et que je suis, par contre, un peu plus patient. Je thésaurise certaines choses comme les savoirs, les gens que j'ai connus et aimés et simultanément ma vivacité décline. Dès l'enfance l'écoulement d'événements permet de se projeter et de se réjouir :

- *Quand est-ce que je vois grand-maman ?*

- *Tu dois faire encore deux dodos et après elle vient à la maison.*

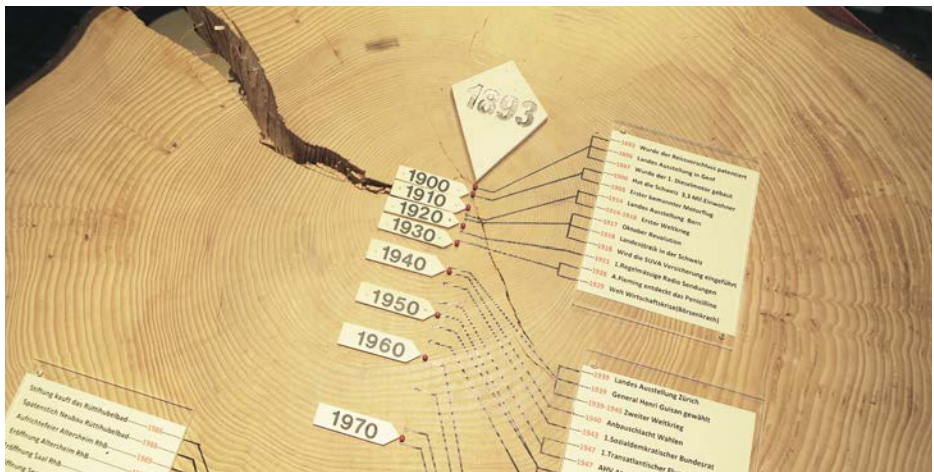
Cette mesure est plutôt cognitive et externe, nous prenons conscience du temps qui passe en observant notre environnement ou nos actions. À contrario, il n'est pas besoin d'observer la course du soleil dans le ciel – ni ma montre – pour me rendre compte que j'ai faim ou sommeil. Nous disposons donc également d'un indicateur interne et biologique qui guide mon action à certains moments de la journée. Ainsi nous sommes capables de percevoir certains écoulements extérieurs à notre corps (la course du soleil) et avons une horloge intérieure qui permet des estimations, met en œuvre nos capacités à calculer, à mémoriser, à comparer et s'appuie sur différents rythmes et cycle corporels, par exemple mensuels, circadiens, de faim, de battements de cœur, de respiration, etc.

Ces deux fonctionnements, cognitif et biologique, s'ils sont distincts, sont d'une certaine manière liés.

Le rapport au temps va différer selon notre taille. Il est difficile d'attraper la mouche qui zézaie à nos oreilles car il semble qu'elle perçoive nos gestes comme s'ils étaient au ralenti et s'envole malgré tous nos efforts de rapidité. À l'inverse un éléphant semble avoir besoin de temps pour venir chercher le bois tendre et gorgé de sève du baobab que nous lui tendons. Ainsi les battements du cœur, la distance à parcourir pour les influx nerveux sont des aspects biologiques du fonctionnement et ont un impact sur le traitement cognitif du temps, perçu pour les petits animaux comme plus lent, ce qui permet des actions plus rapides, et pour les plus grands animaux plus rapide, ce qui implique des actions plus lentes.

LE TEMPS SOCIAL

Grâce à nos deux horloges, nous avons toujours mesuré le temps, mais l'importance que nous portons à sa précision a considérablement évolué, ainsi que les objets qui en permettent la mesure, au cours des derniers siècles. Jusqu'à l'ère industrielle, celui qui détient le pouvoir détient également la mesure précise du temps.



Le temps de l'arbre

Des astronomes et des moyens de mesure chers et rares lui sont réservés. Le peuple, quant à lui, se réfère au soleil ou au chant du coq pour définir le début et la fin du travail. La précision était alors la politesse des rois. L'invention de l'éclairage électrique a permis d'étendre la durée du travail dans les lieux de production artisanale et industrielle, ce qui, bien entendu, implique que les ouvriers arrivent à l'heure. Ces derniers ont alors accès à un produit de luxe, grâce à la montre, créée par Roskopf, appelée « du prolétaire ». Louis Breguet salue « ... le service ainsi rendu aux classes laborieuses ... ». Était-il sarcastique ? on pourrait le croire car de la politesse des rois on est alors passé au devoir des ouvriers.

Un être solitaire peut vivre sans mesure précise du temps, son horloge biologique suffit. Il en va tout autrement des animaux sociaux que nous sommes. J'agis en société en fonction d'attentes et de conventions et pour cela une évaluation de l'écoulement du temps est essentielle. Lorsque nous rencontrons quelqu'un de connu, après les salutations d'usage, si un silence s'installe nous percevons instinctivement le moment où, pour éviter le malaise il est de bon ton d'échanger quelques banalités ou demander des nouvelles d'un proche. Pourquoi ? Parce que nous avons évalué la durée du silence et estimé si celui-ci était conforme à l'usage. La durée d'un échange de regard, yeux dans les yeux, avant de signer un contrat, de boire un verre ou de se quitter fait également l'objet d'une convention, et à nouveau si la durée dépasse celle que vous attendez vous serez très mal à l'aise. Le temps a une fonction sociale. Nous coordonnons nos montres afin de nous retrouver à un endroit et à un instant précis. Le temps devient une manière de mesurer notre confiance à l'égard de l'autre et de nos institutions.

VOTRE TEMPS AU SENSORIUM

Il est paradoxal de vous présenter la complexité, la volatilité, voire la futilité de la notion de temps et de vous encourager à en consacrer à sa compréhension. Considérons que notre exposition vous propose une succession d'écoulement de petits moments sympathiques à l'aide de stations dédiées à Chronos. Il ne s'agit plus de comprendre mais de soulever le voile derrière lequel se cache une beauté mystérieuse.



La synchronisation du temps

LES STATIONS

L'éphémère âge de pierre : Ne faut-il parler que lorsque ce que l'on dit est plus important que le silence ? Nos paroles sont-elles éphémères ou perdurent-elles dans le souvenir de qui les entend ?

Le temps est élastique : Combien de temps dure une minute ?

Le goût et la durée : Tous les goûts ont-ils la même durée dans la bouche ?

Le pendule sablier : Le présent c'est maintenant, mais le passé et le futur c'est quand ?

La synchronisation du temps : Imaginons deux montres qui ne seraient pas synchronisées et indiqueraient donc des heures différentes, pensez-vous qu'il soit possible qu'elles se synchronisent parce qu'elles fonctionnent l'une proche de l'autre ?

Les piliers du temps : Est-ce que les jours passent de manière si régulière que l'on pourrait deviner à l'aide de trois informations le jour de naissance de Charlemagne ?

La vague : Est-ce qu'un seul mouvement ou balancement peut créer des déplacements synchrones et asynchrones ?

Sans passé pas de présent, sans présent pas de futur : Combien de temps vous faudrait-il pour arriver au Sensorium si, les automobiles, les bicyclettes et les motos n'avaient jamais été inventées ?

Le noyau : Vous pouvez changer le monde en envoyant un message vers le futur. Qu'avez-vous d'important à dire ?

Le panneau de sable : Combien de temps faut-il pour créer un monde ?

La chambre noire : Quels sont nos repères pour évaluer le temps ?

Le reflet du fil rouge : Vous faut-il le même temps pour faire un geste à l'endroit ou à l'envers ?

Le labyrinthe : Le temps passé dans un labyrinthe est-il gagné ou perdu ?

L'effet Stroop : Vous faut-il plus de temps pour déchiffrer des lettres ou des couleurs ?

Le temps de l'arbre : Peut-on voir le temps ?

Les poulies : Quel lien entretiennent temps et distance ?

Sable et eau : Qui est le grand architecte de nos vallées et de nos monts ?

Les trois temps (station à l'extérieur) : Ma grand-mère et moi avons-nous le même rapport au temps ?

Le chemin du temps : (station à l'extérieur) : Y a-t-il toujours eu des fleurs sur la Terre ?

REMERCIEMENTS

Cette exposition a été montée grâce aux stations réalisées en collaboration avec :

- Sébastien Théraulaz et Etienne Studer, artistes-plasticiens, Lausanne
- Florian Eitel, Curateur, Nouveau Musée Bienne, Bienne
- Blaise Müllhauser, Directeur du Jardin Botanique, Neuchâtel
- Sandra Suhr, Modellbau, Basel
- Sofia Matos, Botaniste, Martigny
- Stefan Niklaus, Metallurgiste, Walkringen
- Gilles Béguin, Menuisier, La Chaux-de-Fonds
- Parmi l'équipe du Sensorium : Cecilia Viger, Wili Frommherz, Sigi Bürgi et Herbert Wirz.

L'exposition existe grâce au soutien de nos partenaires :

Rüttihubelbad 



Erziehungsdirekt
des Kantons Bern



EMMENTALER
SWITZERLAND
Schaukäserei

CAVE RHODAN
Mounir Weine Salgesch Wallis



NMB
Nouveau Musée Bienne (Musée de l'Art Moderne)
Neues Museum Biel

Jardin  botanique
de Neuchâtel

M musée
international
d'horlogerie

Punkt
Rufer .

LOISIRS ^{CH}

Ausflugsziele.ch
Das beliebteste Ausflugs- und Freizeitzentrum der Schweiz

SPICK

lola brause 
Liquor für Kids
Familien-Feierabendbier - Schweiz

bernfamilie.ch